

## **Einmalige Einstellungen, wenn QuickStep Apo-Ident und Dr. Lennartz Laborprogramm auf dem gleichen Computer/Laptop installiert sind**

Sie möchten Ihre Ausgangsstoffe mit dem *Dr. Lennartz Laborprogramm für Apotheken* prüfen und die Daten automatisch von *Apo-Ident* übertragen? Nehmen Sie dazu bitte folgende Einstellungen vor:

Klicken Sie oben in der Menüleiste auf **<Einstellungen>**.

Wählen Sie aus der Liste **<Protokollverwaltung durch>** die Option **<Dr. Lennartz Laborprogramm>** aus.

Klicken Sie anschließend auf die Schaltfläche mit dem Stift (rechts daneben). Es öffnen sich die Protokoll-Management Einstellungen. Das Kontrollkästchen bei **<Datenaustausch aktivieren>** ist standardmäßig aktiviert. Bitte belassen Sie diese Einstellung und wählen Sie über die Schaltfläche **<Durchsuchen>** das Verzeichnis „C:\Winclip\Austausch\Apo-Ident“. Klicken Sie anschließend auf **<Anwenden>** und bestätigen Sie Ihre Einstellungen mit **<OK>**.

Dadurch wird ein für das *Dr. Lennartz Laborprogramm* geeignetes Messprotokoll, anstatt eines Prüfprotokolls erstellt.

**Hinweis:** Sollte der Ordner Apo-Ident im Verzeichnis „C:\Winclip\Austausch\“ noch nicht existieren, dann klicken Sie auf **<Ordner anlegen>**. Bestätigen Sie Ihre Eingabe mit der Enter-Taste.

Starten Sie das *Dr. Lennartz Laborprogramm für Apotheken*.

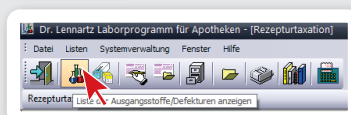
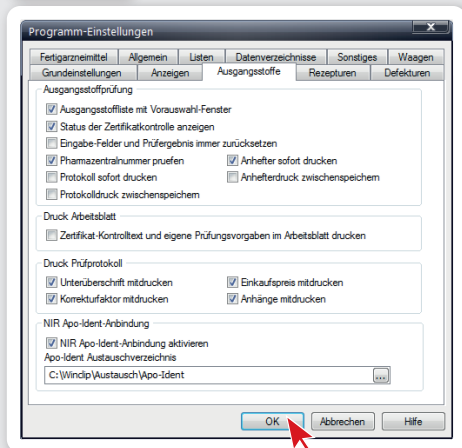
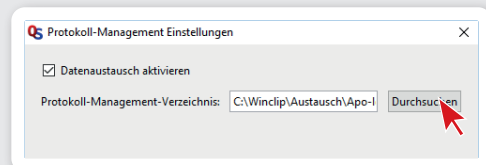
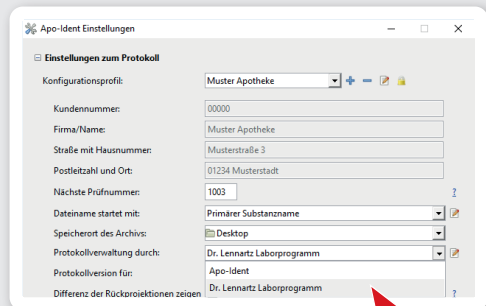
Klicken Sie oben in der Menüleiste auf die Schaltfläche **<Systemverwaltung>** und anschließend auf **<Einstellungen>**. Bei dem Reiter **<Ausgangsstoffe>** finden Sie im unteren Teil den Punkt **NIR Apo-Ident-Anbindung**. Aktivieren Sie das Kontrollkästchen bei **<NIR Apo-Ident-Anbindung aktivieren>** und wählen Sie darunter den gleichen Ordner aus, wie zuvor bereits in der *Apo-Ident*-Software. Bestätigen Sie Ihre Eingaben mit **<OK>**. Damit ist der gemeinsame Austauschordner definiert, so dass Sie nun mit Ihrer Ausgangsstoffprüfung beginnen können.

**Hinweis:** Der gemeinsame Austauschordner kann auch in einem anderen, von Ihnen definierten Ordner bzw. Netzlaufwerk liegen. Achten Sie jedoch stets darauf, dass Sie in beiden Programmen den gleichen Ordner auswählen.

## **Bedienung der Software, wenn QuickStep Apo-Ident und Dr. Lennartz Laborprogramm auf dem gleichen Computer/Laptop installiert sind**

Starten Sie das *Dr. Lennartz Laborprogramm für Apotheken*.

Wählen Sie oben über die Menüleiste den zu prüfenden Ausgangsstoff aus.



Geben Sie den Stoffnamen oder den Anfang des Namens ein. Klicken Sie dann auf **<Okay>** oder bestätigen Sie Ihre Eingabe mit der Enter-Taste.

Bestätigen Sie die richtige Substanz durch einen Doppelklick.

Geben Sie alle notwendigen Angaben ein und klicken Sie anschließend unten rechts auf den Pfeil.

**Hinweis:** Wenn Sie die NIR-Spektroskopie noch nicht als Prüfmethode für die ausgewählte Substanz angelegt haben, dann lesen Sie bitte die Informationen in der nachfolgenden Box. Anderenfalls können Sie darunter weiterlesen.

Klicken Sie auf **<Prüfmethoden>**. Dies ermöglicht Ihnen, zu den Standardprüfmethoden des Laborprogramms eine eigene Prüfmethode zu ergänzen.

Es ist zulässig, die Standard-Kriterien bei der Prüfung zu ignorieren und sich bei der Dokumentation auf eigene, hier eingetragene Prüfverfahren zu stützen (s. Ph. Eur. und ApBetrO). Eigene Prüfmethoden werden bei den Updates des Dr. Lennartz Laborprogramms nicht überschrieben.

Klicken Sie auf **<Ändern>**.

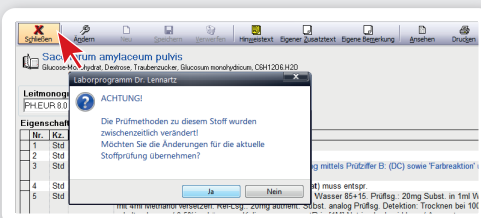
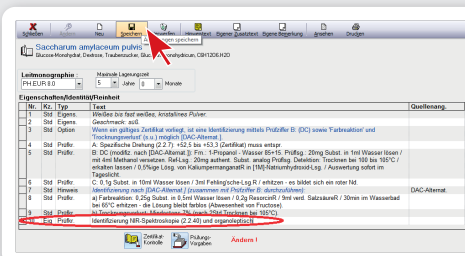
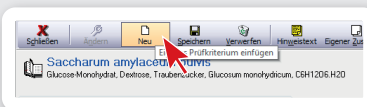
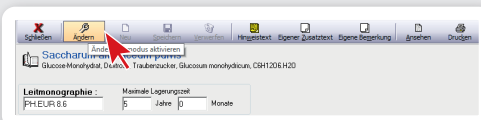
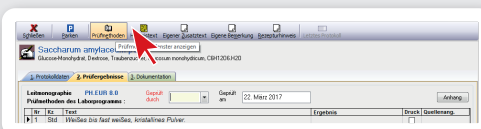
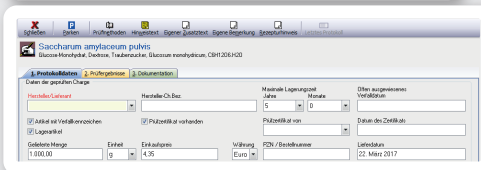
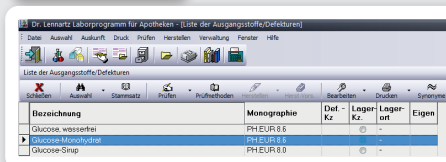
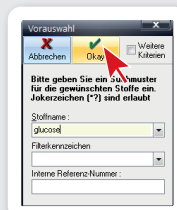
Wählen Sie oben in der Menüleiste **<Neu>**.

Nun können Sie Ihre eigene Prüfmethode anlegen. Wählen Sie dafür in der Spalte **Typ Prüfkriterium** aus und tragen Sie in der Spalte **Text** z.B.: **Identifizierung NIR-Spektroskopie (2.2.40)** ein.

**<Speichern>** Sie die neu angelegte Prüfmethode ab.

Klicken Sie auf **<Schließen>** und bestätigen Sie anschließend die Änderungen mit **<Ja>**.

Nun können Sie nach Ihrer eigenen Prüfvorschrift prüfen.



Füllen Sie im oberen Teil des Reiters Prüfmethode **<Geprüft durch>** aus und klicken Sie in den Prüfmethode auf die kleine Schaltfläche **<NIR>**.

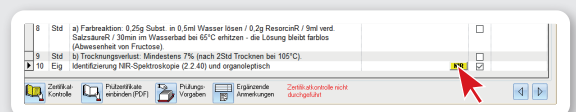
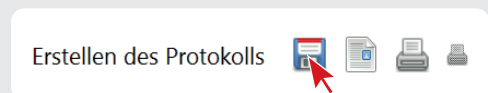
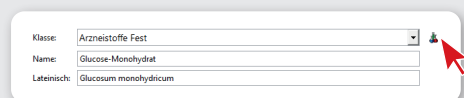
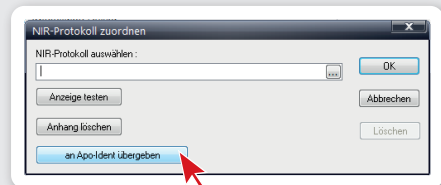
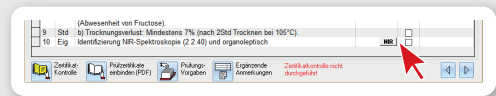
Es öffnet sich ein neues Fenster. Klicken Sie auf die Schaltfläche **<an Apo-Ident übergeben>**.

Wechseln Sie nun zur Apo-Ident-Software. Nachdem Sie Ihr **Konfigurationsprofil** ausgewählt haben, klicken Sie bei **Auswahl der Substanz** rechts auf das **Dr. Lennartz Laborprogramm**-Symbol. Somit übertragen Sie die Daten aus dem **Dr. Lennartz Laborprogramm** direkt zu Apo-Ident. Wenn die Daten importiert wurden, erscheint ein grünes Häkchen über dem Symbol. Auch die Felder unter **Angaben zur Messung** werden übernommen und können nicht mehr verändert werden.

Führen Sie die Messung wie gewohnt durch und speichern Sie im Anschluss das erstellte Protokoll.

Danach wechseln Sie wieder zum **Dr. Lennartz Laborprogramm**. Wenn die **<NIR>**-Schaltfläche gelb markiert ist, dann ist das abgespeicherte Protokoll bereits hinterlegt.

Nun können Sie wie gewohnt mit der Dokumentation im **Dr. Lennartz Laborprogramm für Apotheken** fortfahren.



Bei Fragen können Sie uns gern kontaktieren:



kundenservice@apo-ident.de oder telefonisch unter +49 (0)351 212 496 33